



Pirkanmaan hyvinvointialueen neuvolasuunnitelma 2026-2029

Tiivistelmä



Pirkanmaan hyvinvointialue on aloittanut toimintansa vuonna 2023. Organisaation rakenteet ovat muotoutuneet, palvelut yhtenäistyneet ja olemme päässet palveluiden kehittämiseen ja eri yhteistyömuotojen vahvistamiseen.

Pirkanmaan hyvinvointialueen neuvolasuunnitelmassa kuvataan neuvolan ja kehitystä tukevien palveluiden asiakkuudet, saavutettavuus, toiminnan sisältö, yhteistyömuodot, henkilöstömitoitukset ja johtaminen.

Helmikuun 1. päivänä 2026 voimaan tullut päivitetty neuvola-asetus (93/2026) ohjaa lainsäädännön tasolla neuvolan toimintaa.

Neuvolasuunnitelma integroituu hyvinvointialueen strategiaan, Lanupe 2035 - kehittämisohjelmaan, lasten ja nuorten hyvinvointisuunnitelmaan sekä alueelliseen hyvinvointisuunnitelmaan, joiden ylätason tavoitteet ohjaavat neuvolan kehittämistä osaltaan.

Omavalvontasuunnitelma kehittää ja valvoo neuvolan ja kehitystä tukevien palveluiden laatua.

Omavalvontasuunnitelma on saatavilla asukkaiden luettavaksi nettisivustollamme neuvolasuunnitelman lisäksi.

Neuvolapalveluiden ennaltaehkäisevät, vapaaehtoiset ja maksuttomat palvelut tukevat neuvolapalveluiden matalan kynnyksen käyttöä.

Sisältö

- Tiivistelmä
- Johdanto
- Indikaattoritietoja väestöstä
- Neuvoloiden ja kehitystä tukevien palveluiden johtaminen
- Neurolapalvelut
- Neurolapalveluiden henkilöstöresurssit
- Kehitystä tukevat palvelut
- Neurolan yhteistyö muiden palveluntuottajien kanssa
- Perhekeskus
- Suun terveydenhuolto
- Neuvoloiden ja kehitystä tukevien palveluiden kehittämisen tulevaisuuden suuntaviivat
- Neurolatyön arviointi ja seuranta
- Suunnitelman laatijat
- Lähteet
- Yhteystiedot



Johdanto

Johdanto (1/3)



- Terveydenhuoltolaki (2010, 15 §) velvoittaa hyvinvointialueita laatimaan alueellisen neuvolasuunnitelman valtuustokausittain hyvinvointialueen vastuulla olevien neuvolapalvelujen toteuttamiseksi. Alueellinen neuvolasuunnitelma hyväksytään hyvinvointialueen aluevaltuustossa, ja se on tarkistettava tarvittaessa. Alueellinen neuvolasuunnitelma on osa alueellista lasten ja nuorten hyvinvointisuunnitelmaa.
- Neuvolapalvelut ovat lakisääteisiä, ennaltaehkäiseviä, asiakkaille ilmaisia ja saatavilla kaikille lasta odottaville, alle kouluikäisille lapsille ja heidän perheille. Palvelu mahdollistaa varhaisen tuen perheille kustannusvaikuttavasti ja tehokkaasti.

Johdanto (2/3)

- Neuvolapalvelujen perustan muodostavat määräaikaisterveystarkastukset, joihin sisältyy terveysneuvontaa. Neuvolassa arvioidaan lasta odottavien vanhempien sekä lapsen ja hänen perheen tilanne kokonaisvaltaisesti ja kohdennetaan lisätukea sitä tarvitseville. Haasteiden ja mahdollisten palvelutarpeiden tunnistaminen ja ohjaus tarvittaessa muihin palveluihin kuuluvat neuvolan perustehtävään.
- Varhaisen vuorovaikutuksen tukeminen ja perheen mielen hyvinvoinnin edistäminen ovat keskeisiä neuvolan tehtäviä.
- Muun muassa vanhempien uupumus, erilaiset mielenterveyden häiriöt, sosioekonomiset haasteet, lapsuusajan haitalliset kokemukset sekä tarkkaavuuteen ja käyttäytymiseen liittyvät haasteet näkyvät yhä vahvemmin neuvolatyön arjessa. Näitä seulotaan neuvolassa, annetaan varhaista tukea ja tarvittaessa ohjataan asiakastarpeen mukaisesti palveluihin.



Johdanto (3/3)

- Raskaus ja vauva-aika muovaavat lapsen myöhempää terveyttä, mielenterveyttä, hyvinvointia ja toimintakykyä.
- Neuvolatyön vaikuttavuudesta on tutkimusnäyttöä, esimerkiksi kotikäyntityön on todettu vähentävän varhaisvaiheen mielenterveysongelmia.
- Hoidon jatkuvuuden merkitys on noussut esiin useissa hoidon laatua ja asiakastyytyvää koskevissa tutkimuksissa. Hoidon jatkuvuutta tukee riittävä resursointi ja jatkumoneuvolatyö, joka lisää työntekijän tuttuutta, työn vaikuttavuutta ja asiakastyytyvää. Tutkimusten mukaan tuttu ammattilainen madaltaa asiakkaan kynnystä ottaa puheeksi vaikeitakin asioita ja tehostaa esimerkiksi masennuksesta toipumista, mielenterveydenhäiriöiden tunnistamista sekä varhaisen vaiheen tukea ja hoitoa.
- Hyvinvointialue tarjoaa erinomaisen mahdollisuuden tarjota asiakkailleen yhtenäisiä palveluja. Neuvolapalvelut integroituvat entistä paremmin muihin sosiaali- ja terveyspalveluihin kehittyen ja uudistuen ajan ja asiakkaiden muuttuvien tarpeiden mukaisesti.



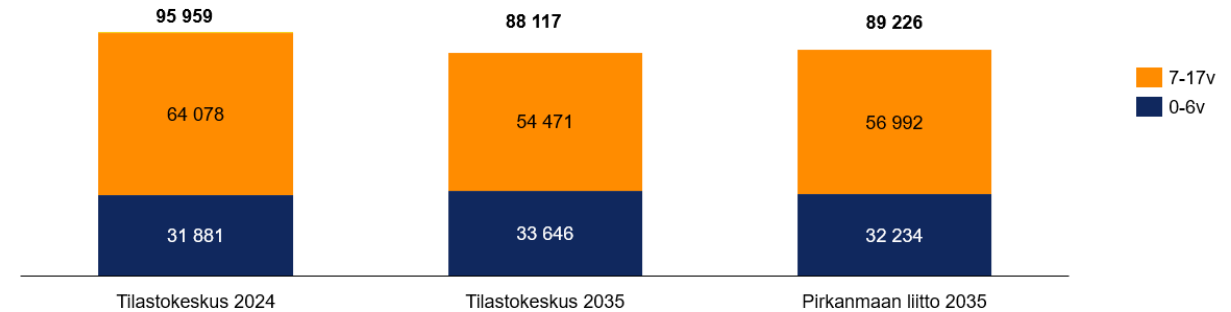


Indikaattoritietoja väestöstä

Pirkanmaan lapsiväestö

- Tilastokeskuksen tiedon mukaan alaikäisiä oli Pirkanmaalla vuonna 2024 noin 96 000.
- Väestöennusteen mukaan alaikäisten määrä vähenee maltillisesti ja alle kouluikäisten määrän ennustetaan kasvavan.
- Tampereella asuvien alaikäisten määrä näyttäisi kasvavan tulevina vuosina.
- Väestöennusteiden mukaan lapsiperheiden keskittyminen kaupunkeihin vahvistuu entisestään.
- Maahanmuuttajien osuus kasvaa nopeasti Tampereella ja kaupunkiseudulla.
- Vuonna 2025 synnyttäneiden määrä kasvoi 13 kunnan alueella 23 eri kunnasta. Merkittävimmät kasvut Tampereella ja kehyskunnissa.

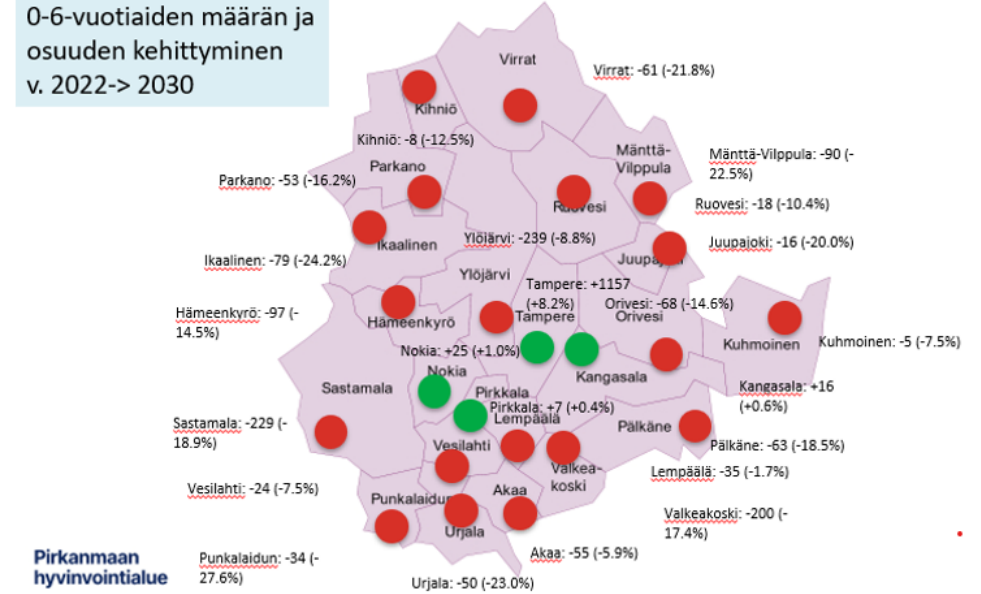
ALAIKÄISTEN LASTEN MÄÄRÄN KEHITYS PIRKANMAALLA IKÄLUOKITTAIN 2022-2035



Neuvolaikäisten määrän ennustetaan kasvavan Tampereen lisäksi Kangasalla, Lempäälässä, Nokialla ja Pirkkalassa 1/2

Kunta	0-6-vuotiaat v. 2022	0-6-vuotiaat v. 2024	0-6-vuotiaat ennuste v. 2030	%-muutos v.2022 -> v. 2030
Akaa	936	916	881	- 6%
Hämeenkyrö	670	628	573	-15 %
Ikaalinen	326	273	247	- 24 %
Juupajoki	80	66	64	- 20 %
Kangasala	2488	2426	2504	+ 1%
Kihniö	64	67	56	-13 %
Kuhmoinen	67	62	46	-8 %
Lempäälä	2073	2029	2038	-2 %
Mänttä-Vilppula	400	362	310	-23 %
Nokia	2424	2396	2449	+ 1%
Orivesi	467	461	399	-15 %
Parkano	327	299	274	-16 %

0-6-vuotiaiden määrän ja osuuden kehittyminen v. 2022-> 2030



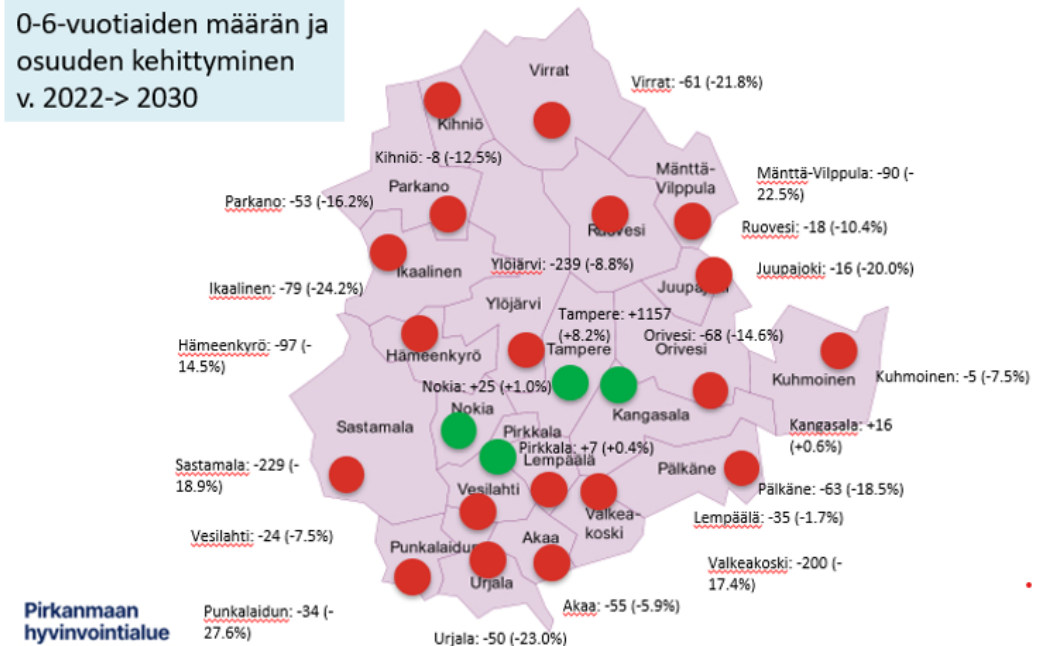
Taulukossa lasten lukumäärä. Väri kertoo muutoksen suunnan vuoteen 2022 nähden.

- Lapsimäärä kasvaa
- Lapsimäärä vähenee

Neuvolaikäisten määrän ennustetaan kasvavan Tampereen lisäksi Kangasalla, Lempäälässä, Nokialla ja Pirkkalassa 2/2

Kunta	0-6-vuotiaat v. 2022	0-6-vuotiaat v. 2024	0-6-vuotiaat ennuste v. 2030	%-muutos v.2022 -> v. 2030
Pirkkala	1557	1469	1564	+0
Punkalaidun	123	106	89	-28 %
Pälkäne	340	304	277	-19 %
Ruovesi	173	155	150	-10 %
Sastamala	1214	1127	985	-19 %
Tampere	14 111	14 273	15 268	+ 8%
Urjala	217	197	167	-23%
Valkeakoski	1152	1090	952	-17 %
Vesilahti	319	314	295	-8 %
Virrat	280	252	219	-22 %
Ylöjärvi	2701	2609	2462	- 9%
Koko Pirkanmaa	32 510	31 881	32 269	- 1 %

0-6-vuotiaiden määrän ja osuuden kehittyminen v. 2022-> 2030



Taulukossa lasten lukumäärä. Väri kertoo muutoksen suunnan vuoteen 2022 nähden.

- Lapsimäärä kasvaa
- Lapsimäärä vähenee

Syntyvyys Pirkanmaan hyvinvointialueella kunnittain 1/2

* Synnyttäneiden lukumäärä (monikkoraskauksista syntyneiden vauvojen lukumäärää ei ole huomioitu näissä luvuissa)

Kunta	2023	2024	2025	Lasketut ajat 1-10/2026
Akaa	108	110	137	90
Hämeenkyrö	79	76	78	80
Ikaalinen	26	32	32	34
Juupajoki	11	11	8	4
Kangasala	335	314	380	283
Kihniö	Tietoja ei saatavilla	8	6	3
Kuhmoinen	7	6	3	4
Lempäälä	221	221	253	248
Mänttä-Vilppula	32	38	39	26
Nokia	280	295	309	272
Orivesi	56	63	56	57

Syntyvyys Pirkanmaan hyvinvointialueella kunnittain 2/2

* Synnyttäneiden lukumäärä (monikkoraskauksista syntyneiden vauvojen lukumäärää ei ole huomioitu näissä luvuissa)

Kunta	2023	2024	2025	Lasketut ajat 1-10/2026
Parkano	Tietoja ei saatavilla	30	38	28
Pirkkala	190	191	204	197
Punkalaidun	10	14	9	Sis.Sastamalaan
Pälkäne	45	33	29	24
Ruovesi	24	11	20	15
Sastamala	140	140	150	137
Tampere	2034	2434	2507	2105
Urjala	29	29	20	13
Valkeakoski	152	114	151	103
Vesilahti	37	37	39	23
Virrat	28	18	32	21
Ylöjärvi	335	303	337	299



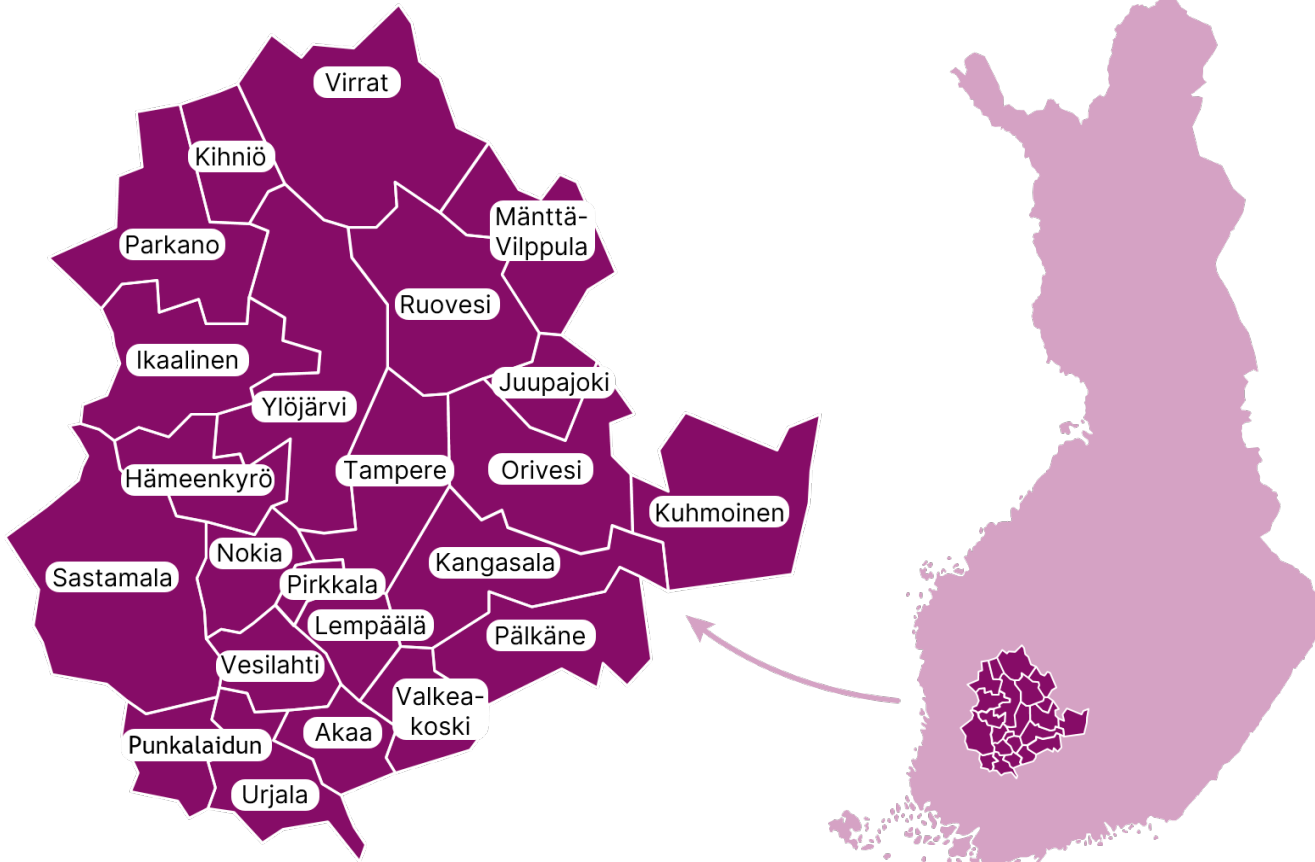
Neuvoloiden ja kehitystä tukevien palveluiden johtaminen

Järjestämisvastuu

- Neuvolapalvelut järjestetään pääsääntöisesti hyvinvointialueen omana toimintana sekä
 - yhteistyössä allianssimallilla Mehiläinen terveyspalvelut kanssa (Tesoma).
 - yhteistyössä Pihlajalinna Terveyden Kihniön ja Parkanon 1.5.2026 alkaen, Virtojen ja Ruoveden 1.4.2026 alkaen sekä Mänttä-Vilppulan ja Juupajoen Mäntänvuoren Terveyden kanssa. Kaikilla toimijoilla on yhtäläiset velvollisuudet toteuttaa Pirhan neuvolatyön linjauksia.



Neuvolapalveluiden johtamisen alueet



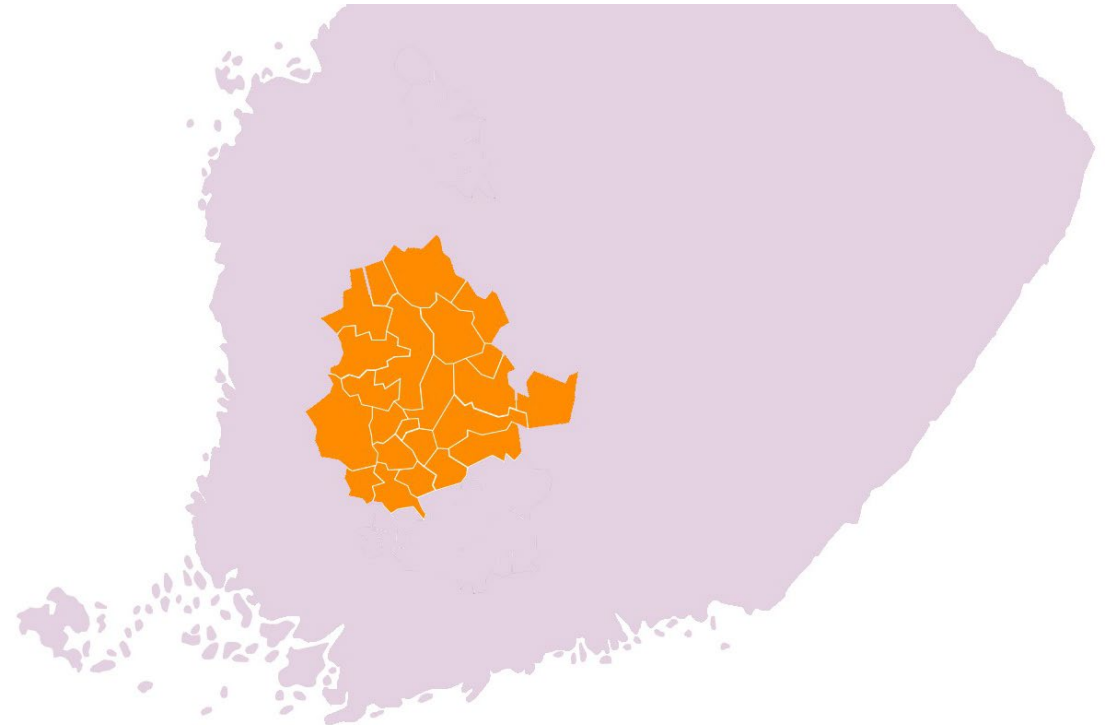
**Pirkanmaan
hyvinvointialue**

Neuvolapalveluissa on yhteensä 188,5 henkilötyövuotta. Pirhan oman tuotannon neuvolayksiköitä on 42, ja ulkoistuskuntien yksiköitä on kahdeksan.

- Alue 1 Tampere (Lielähti, Tesoma, Tipotie, Päiväperhon neuvola, Erityinen kotikäyntityö)
- Alue 2: Tampere (Kämmenniemi, Koilliskeskus, Linnainmaa, Pellervo) ja Orivesi
- Alue 3: Tampere (Hervanta, Kaukajärvi, Klaava, Mustametsä, Vuores)
- Alue 4: Tampere (Peltolampi, Sarvis, Tampella, Tampereen ehkäisyneuvola) ja Pirkkala
- Alue 5: Hämeenkyrö, Ikaalinen, Ylöjärvi
- Alue 6: Nokia, Punkalaidun, Sastamala
- Alue 7: Akaa, Lempäälä, Vesilahti, Urjala
- Alue 8: Kangasala, Kuhmoinen, Pälkäne, Valkeakoski
- Ulkoistuskunnat: Parkano, Kihniö, Mänttä-Vilppula, Juupajoki, Ruovesi ja Virrat

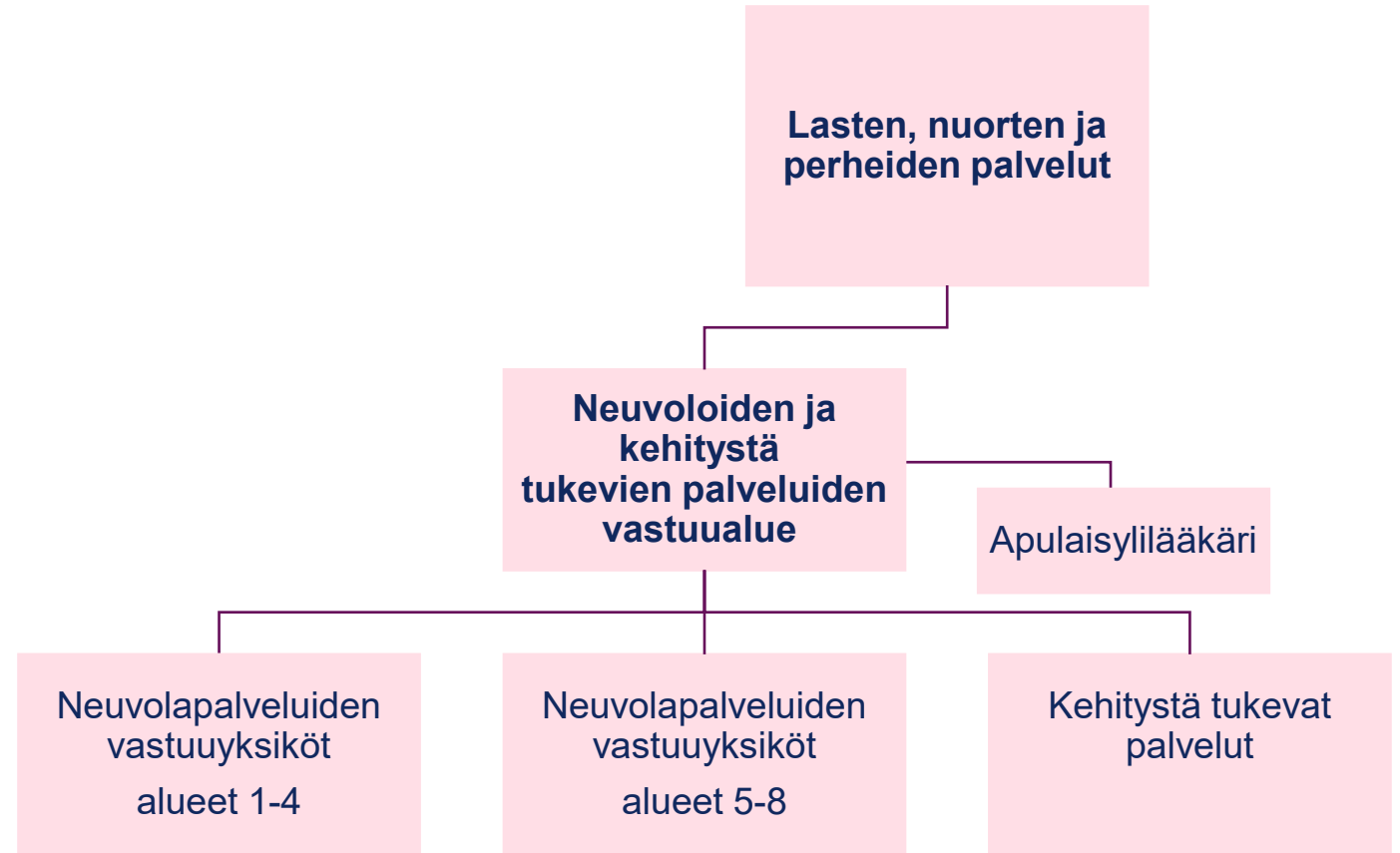
Kehitystä tukevien palveluiden johtamisen alue

- Kehitystä tukevat palvelut sisältävät neuvolapsykologien, lasten neuropsykologien, puheterapian ja lasten neuropsykiatristen haasteiden tukitiimin (nepsy-tiimi).
- Kehitystä tukevat palvelut kattavat koko Pirkanmaan alueen.
- Kehitystä tukevissa palveluissa palveluita johtaa johtava psykologi, johtava puheterapeutti ja johtava neuropsykologi, sekä lähiesihenkilöinä vastaavat puheterapeutit ja vastaava psykologi lähijohtamisalueilla. Yksikössä on yhteensä 75 henkilötövuotta.



Organisoituminen 2025-

- Neuvolat ja kehitystä tukevat palvelut kuuluvat Pirkanmaan hyvinvointialueella Lasten, nuorten ja perheiden palvelulinjalle. Vastuualuetta johtaa vastuualuejohtaja.
- Neuvolapalveluissa palvelupäälliköt johtavat alueensa vastuuyksiköitä.
- Kehitystä tukevissa palveluissa ovat johtava puheterapeutti, johtava psykologi ja johtava neuropsykologi, jotka johtavat alueensa vastuuyksiköitä.
- Lääketieteellistä toiminnasta vastaavat palvelulinjan ylilääkäri ja neuvolalääkäreiden esihenkilönä toimiva apulaisylilääkäri. Sote-asemilta tuotetaan suuri osa neuvolapalveluiden lääkäriyöstä.





Neuvolapalvelut

Neuvolapalveluiden tarjonta

Ehkäisy- ja seksuaaliterveyspalvelut tarjotaan yksilöille ja pareille. Neuvolassa tarjotaan raskauden ehkäisyn neuvontaa ja muuta seksuaaliterveysneuvontaa.

Äitiysneuvolapalvelut on tarkoitettu raskaana oleville ja heidän perheilleen. Äitiysneuvolapalveluita tarjotaan raskauden alusta aina synnytyksen jälkitarkastukseen asti. Äitiysneuvolapalvelua voidaan tarjota jo raskautta suunniteltaessa sekä keskenmenon jälkeen.

Lastenneuvolapalvelut on tarkoitettu alle kouluikäisille lapsille ja heidän perheilleensä. Lastenneuvolapalveluita tarjotaan lapsen syntymästä oppivelvollisuusikään asti. Yhdistetyssä äitiys-lastenneuvolatoiminnassa asiakkuus jatkuu luonnollisena perhekohtaisena jatkumona.

Neuvolapalveluihin oikeutetut asiakkaat

- Neuvolan asiakkuuteen hyvinvointialueella ovat oikeutettuja kaikki palvelun kohderyhmään kuuluvat kuntalaiset. Asiakkaalla on tällöin kotipaikkaoikeus jossakin Pirkanmaan hyvinvointialueen 23 kunnassa.
- Neuvolan asiakkuuteen ovat oikeutettuja myös pakolaiset ja turvapaikanhakijat.
- Neuvolapalvelut kuuluvat asiakkaan valinnanvapauden piiriin osana sote-aseman valintaa.
- Myös sijaishuollossa oleva lapsi on oikeutettu hyvinvointialueen palveluihin. Sijoittava hyvinvointialue maksaa palvelusta aiheutuvat kustannukset.



Äitiys- ja lastenneuvolapalvelut

- Pirkanmaan hyvinvointialueella neuvolatoimintaa järjestetään pääosin yhdistettynä äitiys- ja lastenneuvolatoimintana. Äitiys- ja lastenneuvolassa terveydenhoitaja ja lääkäri toimivat yhteistyössä perheen kanssa äidin raskausajasta siihen saakka kunnes oppivelvollisuus alkaa.
- Neuvolatyön määräaikaisten terveystarkastusten käyntirunko pohjautuu Valtioneuvoston asetukseen neuvolatoiminnasta, koulu- ja opiskeluterveydenhuollosta sekä lasten ja nuorten ehkäisevästä suun terveydenhuollosta (93/2026) ja sisällöt pohjautuvat Terveyden ja hyvinvoinnin laitoksen ylläpitämään NEUKO-tietokantaan, joka sisältää näyttöön perustuvaa tietoa sekä kansalliset ohjeistukset ja suositukset neuvolatoimintaan liittyen.



Neuvolan asiakaspalautekyselyn (Terveyden ja hyvinvoinnin laitos 2024) mukaan Pirkanmaalla neuvolapalveluihin ollaan pääsääntöisesti tyytyväisiä (keskiarvo 4,6, asteikko 1–5). Asiakkaat ovat kokeneet saamansa hoidon/palvelun hyödylliseksi (4,7). Suosittelevat (NPS) 84.

Hoitoani/Asiaani koskevat päätökset tehtiin yhteistyössä kanssani oli yksi korkeimman arvion saaneista (4,9). Neuvolapalveluiden tarjoamat sähköiset palvelut koettiin hyödylliseksi jäi heikoimmaksi arvioissa (3,9).



Äitiys- ja lastenneuvolapalveluiden sisältö

- Äitiysneuvolassa seurataan raskauden etenemistä ja tuetaan vanhemmuuteen kasvua. Synnytyksen jälkeen seurataan vauvan kehitystä, kasvua ja terveyttä sekä synnyttäneen ja koko perheen hyvinvointia.
- Äitiys- ja lastenneuvolapalvelut perustuvat määräaikaisiin terveystarkastuksiin, joista yksi on laaja terveystarkastus. Laaja terveystarkastus toteutetaan yhteistyössä terveydenhoitajan ja lääkärin kanssa siten, että lääkäri ja terveydenhoitaja tapaavat perheen samalla vastaanottokäynnillä tai erillisillä käynneillä.
- Määräaikaisten käyntien lisäksi neuvolan asiakkaille järjestetään yksilöllisen tarpeen mukaan lisäkäyntejä. Mikäli neuvolassa havaitaan asiakkaan tai perheen jäävän pois määräaikaista terveystarkastuksista, tarkastuksista pois jäävien tuen tarve tulee selvittää.
- Olennainen osa määräaikaisten terveystarkastusten sisällöstä koostuu perheen tarpeiden ja lapsen kehitysvaiheen mukaisesta terveysneuvonnasta. Terveysneuvonnan on sisällettävä näyttöön perustuvaa tietoa. Neuvonta voidaan toteuttaa yksilöllisesti, ryhmässä ja yhteisöllisesti.
- Määräaikaisten tarkastusten sisällä toteutetaan kansallisen rokotusohjelman mukaiset rokotukset sekä vanhemmuuslain mukaiset toimet.
- Neuvola tekee monialaista työtä muiden ammattilaisten kanssa perheiden hyvinvoinnin edistämiseksi.

Terveystarkastukset äitiysneuvolassa

Lasta odottavalle perheelle tarjotaan raskausaikana keskimäärin 8–9 terveystarkastusta. Lisäksi perheelle tarjotaan kotikäynti tai vastaanotto synnytyksen jälkeen sekä synnytyksen jälkitarkastus.

Odotusajan laajassa terveys- tarkastuksessa arvioidaan molempien vanhempien hyvinvointia ja tuen tarpeita. Raskauden seurantaan kuuluu kaksi maksutonta seulontaultraäänitutkimusta. Ensimmäistä lastaan odottaville perheille järjestetään perhevalmennusta.

**Pirkanmaan
hyvinvointialue**

Ajankohta*	Pariteetti*	Määräaikainen terveystarkastus ja sen tekijä
Ensikontakti	e,u	Ensikontakti: puhelimessa tai tarvittaessa kasvokkain tapahtuva palvelutarpeen arviointi
rv 8.–10.	e,u	Ensikäynti terveydenhoitajalle
rv 10.–15.	e,u	Lasta odottavan perheen laaja terveystarkastus: lääkärin osuus
rv 13.–18.	e,u	Lasta odottavan perheen laaja terveystarkastus: terveydenhoitajan osuus
rv 22.–24.	e,u	Terveydenhoitaja
rv 26.–28.	e	Terveydenhoitaja
rv 30.–32.	e,u	Terveydenhoitajan vastaanotto- tai kotikäynti ensisynnyttäjälle
rv 35.–36.	e,u	Lääkäri
rv 37.–42.	e,u	Terveydenhoitajan vastaanottokäynti 2 viikon välein, tarvittaessa tiheämmin

Synnytys

Ajankohta	Pariteetti	Määräaikainen terveystarkastus ja sen tekijä
1.–2. vko kotiutuksesta	e,u	Terveydenhoitajan vastaanotto tai kotikäynti
5.-12 vko	e,u	Synnytyksen jälkitarkastus, jonka tekee lääkäri (tai terveydenhoitaja)

*rv=raskausviikko

*e=ensisynnyttäjä, u=uudelleensynnyttäjä

Lisäkäynnit äitiysneuvolassa

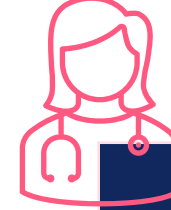
Määräaikaisten käyntien lisäksi neuvolan asiakkaille järjestetään yksilöllisen tarpeen mukaan lisäkäyntejä.

Odottajien lisäkäyntien määrä on kasvussa.



Lisäkäyntien aiheita terveydenhoitajalla voivat olla:

- riskiraskauden seuranta
- mielenterveys- ja päihdeongelmat
- raskausdiabetes
- mielenterveyden ongelmat
- synnytyspelko
- loppuraskauden terveysongelmat, sikiön tarjonta
- imetysohjaus
- seksuaalineuvonta



Lisäkäyntien aiheita lääkärillä voivat olla:

- riskiraskauden seuranta
- loppuraskauden terveysongelmat
- raskaana olevan työkyvyn arviointi

Perhevalmennus

- Perhe- ja synnytysvalmennus on osa neuvolapalvelua ja tapahtuu digitaalisesti. Tays synnytysyksikkö toteuttaa läsnä valmennusta synnytykseen liittyen. Valmennus antaa tukea muun muassa vanhemmuuteen, vauvan hoitoon, imetykseen ja synnytykseen. Perhevalmennuksen kokonaisuus on tuotettu monialaisena yhteistyönä mm. synnytysairaalan, neuvolapsykologien, suun terveydenhuollon ja kuntoutuksen kanssa.
- Perhe- ja synnytysvalmennus on suunnattu erityisesti ensimmäistä lasta odottaville perheille, mutta on avoin kaikille neuvolan asiakkaille.
- Perhevalmennuksen kokonaisuutta täydentää oppilaitosyhteistyön (TAMK) ja 3. sektorin toimijoiden (MLL, seurakunta) tuottamat valmennukset.



Terveystarkastukset lastenneuvolassa

Lastenneuvola tarjoaa säännölliset terveystarkastukset kouluikään asti.

Terveystarkastuksissa käsitellään lapsen terveyteen, kasvuun ja kehitykseen sekä mahdollisiin erityistarpeisiin liittyviä seikkoja. Laajoissa terveystarkastuksissa huomioidaan koko perheen hyvinvointi ja pyydetään mahdollisuuksien mukaan varhaiskasvatuksen laatima kuvaus lapsesta.

Ajankohta	Laaja terveys-tarkastus	Lääkärin - tarkastus	Terveydenhoitajan tarkastus	Suun terveystarkastus
0–2 viikkoa			X (kotikäynti)	
2–4 viikkoa			X	
6–8 viikkoa		X	X	
2 kk			X (/ryhmäneuvola)	
3 kk			X	
4 kk	X	X	X	
5 kk			X	
6 kk			X (/ryhmäneuvola) sis. suun terveyden arvioinnin	
8 kk		X	X	
12 kk			X	X
1 v 6 kk	X	X	X	
2 v				
3 v			X	X
4v	X	X	X	
5 v			X	X
6 v			X	

Lisäkäynnit lastenneuvolassa

Määräaikaisten käyntien lisäksi neuvolan asiakkaille järjestetään yksilöllisen tarpeen mukaan lisäkäyntejä. Lastenneuvolan lisäkäyntien määrä on kasvussa.



Lisäkäyntien aiheita terveydenhoitajalla voivat olla:

- vanhemmuuden tukikäynnit, jaksaminen, mielenterveys, päihteet, vuorovaikutuksen haasteet
- kasvun ja kehityksen (motoriikka, puhe, neuropsykologiset haasteet, vuorovaikutus) seuranta
- yli/alipaino, pituus, päänympäryys
- kuulon tai näön tutkimuksen kontrolli
- imetys, uni tai kasvatusohjaus
- keskoslasten seuranta, tarvittaessa kotikäynteinäkin (esim. erityinen kotikäyntityö Tampereella)



Lisäkäyntien aiheita lääkärillä voivat olla:

- kasvun ongelmat, konsultaation jälkeen
- hankalaoireinen ruoka-aineallergiaepäily alle 1.5-vuotiaalla
- perusruoka-aine (maito, kananmuna, kotimaiset viljat)
- vakava allerginen reaktio
- atooppinen ekseema (alle 1.5-vuotiaalla)
- neurologisen kehityksen pulmat
- karsastus
- kuntoutukseen liittyvät käynnit erillisen ohjeen mukaan
- käyttäytymisen, ylivilkkauden, vuorovaikutuksen ym. pulma

Ryhmäneuvolat

- Pirkanmaan hyvinvointialueella ryhmäneuvola voidaan toteuttaa 2 kk:n ja/tai 6 kk:n iässä. Ryhmäneuvolakäynti korvaa yksilökäynnin, mutta asiakastarpeen mukaan perheelle voidaan tarjota yksilövastaanotto.
- Ryhmäneuvoloiden tavoitteena on tarjota perheille lapsen kuhunkin ikäkauteen liittyvää tietoa, tarjota tukea vanhemmuuteen ja vanhempien jaksamiseen ja vahvistaa perheiden tukiverkoston. Tärkeimpänä tuen muotona on vanhempien välinen vertaistuki.



Neuvolapalveluiden saavutettavuus

- Neuvolapalveluita on saatavilla 50 eri toimipisteessä Pirkanmaan hyvinvointialueella. Neuvolat ovat avoinna arkisin, lähiasiointipisteissä neuvola on auki osan viikosta. Neuvolapalvelut tarjotaan pääsääntöisesti virka-aikaan, mutta tarpeen mukaan vastaanottoajoissa joustetaan perhelähtöisesti.
- Neuvolapalveluihin voi varata ajan digitaalisesti tai puhelimitse. Vastaanottojen lisäksi on mahdollista varata etävastaanottoaika esimerkiksi keskustelua tai neuvontaa varten.
- Tarkastuksesta pois jääneiden tuen tarve selvitetään.
- Kansallisesti neuvolapalveluiden on arvioitu tavoittavan 99,6 prosenttia lastenneuvolan ja 99,7–99,8 prosenttia äitiysneuvolan asiakkaista.
- Peruuttamattomasta käynnistä on mahdollista periä maksu 18 vuotta täyttäneiltä asiakkailta.



Digitaaliset neuvolapalvelut

- OmaPirha-palvelu – ehkäisy- ja lastenneuvola-ajanvaraukset onnistuvat verkossa. Asiakas voi täyttää myös esitietolomakkeen digitaalisesti ennen vastaanottoa.
- Äitiysneuvolassa on käytössä digitaalinen iPana äitiyskortti, jota hyödynnetään asiakkaan tietojen siirtymisessä asiakkaan, neuvolan ja synnytys sairaalan välillä.
- Digiklinikka – 19.1.2026 alkaen raskauden ehkäisyn asiointi
- Neuvolachat – neuvolan terveydenhoitajan kanssa voi keskustella arjen, odotuksen tai vauva-ajan kysymyksistä matalalla kynnyksellä verkossa.
- Digitaalinen perhe- ja synnytysvalmennus – digitaaliset videot ja materiaalit vauvan odotukseen, synnytykseen, imetykseen ja vanhemmuuteen. Ajasta ja paikasta riippumatta käytettävissä.
- Digiperhe – koko perheen tukipiste verkossa.

**Pirkanmaan
hyvinvointialue**

Pirkanmaan
hyvinvointialue



Neuvolachat arkisin klo 10-12

- Apua ja tukea vanhemmuuteen?
- Mietitkö raskauteen liittyviä kysymyksiä?
- Haastaako arki leikki-ikäisen kanssa?
- Kysymyksiä vauvan imetyksestä tai unesta?



**Neuvolachat auttaa!
Kirjautu chattiin
www.pirha.fi**

Ehkäisy- ja seksuaali-terveyspalvelut

- Palvelut sisältävät raskauden- ja seksitautien ehkäisyn, seksuaali- ja lisääntymisterveyttä edistävän sekä ihmissuhteita koskevan neuvonnan ja seksuaalikasvatuksen mukaan lukien hedelmällisyystietoisuuden lisäämisen, tuen kriisiraskaustilanteissa ja raskaudenkeskeytysten jälkeen.
- Järjestetään tukea seksuaaliseen suuntautumiseen ja sukupuolen kokemiseen liittyvissä kysymyksissä. Seksuaaliväkivallan ehkäisyyn kiinnitetään erityistä huomiota. Palveluissa korostuu yksilöllinen ohjaus ja neuvonta



Maksutonta ehkäisyä tarjotaan alle 21-vuotiaille ehkäisyn aloituksessa 6 kuukauden ajaksi, ja asiakkaan iästä riippumatta synnytyksen jälkeen, raskauden keskeytyksen jälkeen sekä painavin sosiaalisin syin harkinnanvaraisen ajan.





Neuvolapalveluiden henkilöstöresurssit

Henkilöstömäärä ja THL:n henkilöstömitoitussuositus

Asiakasmäärät (31.12.2025)	
Äitiysneuvola	4 420
Lastenneuvola	29 500

Pirhassa:

Terveydenhoitajat:

- Äitiys- ja lastenneuvolassa 180,5 htv
- Henkilöstömitoitus on suosituksen mukainen

Lääkärit:

- neuvolapalveluissa 4 terveyskeskuslääkäriin virkaa,
- Lisäksi lääkäripalveluita hankitaan neuvolaan vastaanottopalveluista
- Henkilöstömitoitus on 5,7 htv vajaa suositukseen nähden

Henkilöstömitoitussuosituksukset (THL)	
Lastenneuvolan terveydenhoitaja	320 lasta*
Lastenneuvolan lääkäri	2270 lasta*
Äitiysneuvolan terveydenhoitaja	76 raskaana olevaa*
Äitiysneuvolan lääkäri	600 raskaana olevaa*
Yhdistettyä äitiys- ja lastenneuvolatyötä tekevä terveydenhoitaja	38 raskaana olevaa* 160 lasta*

*kun vuosiloman ajalle on sijainen



Kehitystä tukevat palvelut

Neuvolapalveluihin integroidut kehitystä tukevat palvelut

Kehitystä tukeviin palveluihin lapsi/perhe voidaan ohjata lapsen kasvuun, kehitykseen, vanhemmuuteen ja lapsen oireisiin ja sairauksien hoitoon liittyvissä ongelmissa oikea-aikaisesti ja vaikuttavasti. Kehitystä tukevat palvelut täydentävät neuvola- ja kouluterveydenhuollon sekä terveysasemien tarjoamia palveluita, kun lapsen/nuoren kehitys tai terveydentilanne tarvitsee tarkempaa arviointia, hoitoa ja/tai kuntoutusta. Pirkanmaan hyvinvointialueen kehitystä tukevien palveluiden resurssien ja toimintamallien yhtenäistäminen on käynnissä.

**Neuvola-
psykologit**

**Lasten
neuro-
psykologit**

**Lasten
puheterapia**

**Asiantuntijat,
nepsy
vaikeudet**

Neurolapsykologit

- Neurolapsykologit tarjoavat terapeutista keskusteluhoitoa vanhemmalle, jolla on raskausaikana tai synnytyksen jälkeen alkaneita tai aktivoituneita mielialaongelmia tai vaikeutta sopeutua vanhemmuuteen.
- Lisäksi he antavat ohjausta ja neuvontaa vanhemmille pienen lapsen erilaisissa kehityksellisissä ongelmissa ja kasvatuksellisissa kysymyksissä, kun neuvolan antama ohjaus ei ole riittävää ja osallistuvat lasten tuen ja kuntoutuksen suunnitteluun. Jatkotutkimustarpeen arvioimiseksi voidaan tarvittaessa tehdä psykologin tutkimus. Vanhemmuuden ohjausta ja tukea voidaan antaa myös ryhmämuotoisesti.
- Neurolapsykologit tekevät tiivistä yhteistyötä neuvolan muun henkilökunnan, varhaiskasvatuksen, erityistyöntekijöiden ja sosiaalipalveluiden kanssa ja ovat näiden palveluiden konsultoitavissa.
- Kehitystä tukeviin palveluihin kuuluvia neurolapsykologeja on vuodesta 2026 alkaen koko hyvinvointialueella. Myös ulkoistuskuntien palvelutarjonnassa neurolapsykologit on huomioitu.





Lasten puheterapia

- Puheterapia on lääkinällistä kuntoutusta, jolla tuetaan yksilön toimintakykyä kommunikation (kieli, puhe, vuorovaikutus, ääni) sekä syömisen ja nielemisen pulmiin liittyen. Puheterapiaa tarjotaan, jos lapsella on puheilmaisuun ja/tai puheen ymmärtämisen häiriötä, äänihäiriötä tai nielemisvaikeuksia.
- Puheterapeutti arvioi ja ohjaa sekä tarvittaessa antaa kuntoutusta edellä mainittuihin haasteisiin tai ohjaa eteenpäin tiiviimpään kuntoutukseen.
- Pääsääntöisesti puheterapeutin arvioon ohjaututaan varhaiskasvatuksesta tai terveydenhoitajan/lääkärin läheteellä. Puheterapeutille lähettämisen perusteet on kevään 2023 aikana yhtenäistetty hyvinvointialue-tasoisesti ja uudet käytännöt on otettu käyttöön.



Lasten neuropsykologit

- Lasten neuropsykologi on perehtynyt tiedonkäsittelyn toimintojen kehitykseen sekä kehityksellisten vaikeuksien erityispiirteisiin ja toimii asiantuntijana lasten kehityksellisissä vaikeuksissa, neuropsykiatrisissa häiriöissä sekä neurologisissa sairauksissa ja vammoissa.
- Neuropsykologisella tutkimuksella arvioidaan tiedonkäsittelyn toimintoja, käyttäytymistä ja tunne-elämää sekä näihin liittyvää neuropsykologisen kuntoutuksen tarvetta perusopetusikäisillä lapsilla ja nuorilla.
- Neuropsykologisen kuntoutuksen tavoitteena on vahvistaa oppimis- ja toimintakykyä lievittämällä vaikeuksien taustalla olevia neurokognitiivisia häiriöitä sekä vahvistamalla kompensatiokeinoja. Psykoedukaatio, psyykkinen ja terapeuttinen tuki sekä lähiympäristön ohjaus ovat keskeinen osa neuropsykologista kuntoutusta.
- Lasten neuropsykologit tarjoavat asiantuntijatyötä erilaisiin kehittämistehtäviin sekä konsultaatiota muille ammattiryhmille. Lisäksi he toimivat lasten lääkinällisen kuntoutuksen asiantuntijatyöryhmissä.
- Lasten neuropsykologit kehittävät ennalta ehkäiseviä ja varhaisen tuen työmuotoja yhdessä lasten, nuorten ja perheiden palvelulinjan sekä varhaiskasvatuksen ja perusopetuksen toimijoiden kanssa.

Asiantuntijat, nepsy vaikeudet

- Lasten neuropsykiatriset häiriöt ovat kehityksellisiä aivojen toimintaan liittyviä häiriöitä. Niitä ovat muun muassa ADHD, ADD, autismikirjon häiriöt, Touretten oireyhtymä ja kehityksellinen kielihäiriö. Neuropsykiatriset vaikeudet vaikuttavat muun muassa sosiaaliseen vuorovaikutukseen, kielelliseen ja ei-kielelliseen viestintään, tunteiden ja käyttäytymisen säätelyyn ja oman toiminnan ohjaamiseen.
- Kehitystä tukevien palveluiden Nepsy vaikeuksien asiantuntijat kehittävät ja tuottavat tietoa työntekijöille, jotka kaipaavat tuekseen erityisosaamista nepsy-oireisten lasten ja heidän perheidensä asioissa. Nepsy asiantuntijat tuottavat materiaalia nepsy-oireisten lasten, heidän perheidensä sekä ammattilaisten tueksi.
- Nepsy asiantuntijat osallistuvat nepsy-tuen monialaiseen kehittämistyöhön lasten, nuorten ja perheiden palvelulinjalla ja ylläpitävät.





Vastuualueen keskeiset painopisteet sisäisessä yhteistyössä Lanupe 2035 -ohjelmasta johdettuna



Varhaisen vuorovaikutuksen ja vanhemmuuden tuki

- Vanhemman ja vauvan välisen suhteen luominen vauvaan alkaa jo raskausaikana ja jatkuu lapsen synnyttyä. Turvallinen kiintymyssuhde ja myönteinen vuorovaikutus luo pohjan lapsen terveelle kasvulle ja kehitykselle. Vanhempi saa luottamusta omaan vanhemmuuteensa.
- Vanhempaa autetaan pohtimaan vuorovaikutustilanteissa omaa sekä lapsen näkökulmaa ja kokemusta (mentalisaatio). Tämä tukee perheen keskinäistä vuorovaikutusta ja tunnesäätelyä sekä auttaa vähentämään negatiivisten kuormitustekijöiden esiintymistä.
- Tunnesäätelyn taidot ovat pohjana mielenterveydelle. Toistuvien vuorovaikutuksessa syntyvien myönteisten kokemusten myötä lapsi kykenee itsenäisempään säätelyyn kohti aikuisuutta kasvaessaan.

Varhaisen tuen muodot lapsen itsesäätelyyn



Perhe- ja
synnytys-
valmennus

LeKe (Leiki ja keskity) -ryhmä

Varhaisen vuorovaikutuksen tukeminen

Taitoa ja tukea
tahtoikään

Nepsy-perustietokoulutus

Perheohjaus - pirha.fi

Saattaen
eskariin -pilotti

Ihmeelliset vuodet

Monikulttuurisuuden huomiointi neuvolatyössä

- Maahanmuutto ja kulttuurien moninaisuus näkyvät neuvolatyön arjessa Pirkanmaan hyvinvointialueella. Neuvolatyössä maahanmuuttajaperheet kohdataan kulttuurisensitiivisesti.
- Maahanmuuttajaperheiden kanssa työskenneltäessä hyödynnetään aina tarpeen vaatiessa tulkkaukspalveluita ja asiakkaille voidaan tarjota pidempi vastaanottoaika. Tämä huomioidaan henkilöstöresurssoinnissa.
- Neuvolatyössä hyödynnetään olemassa olevia eri kielille käännettyjä materiaaleja ja ohjataan asiakkaita luotettavan tiedon pariin muun muassa InfoFinlandin ja Niitty – Vertaisohjattu perhevalmennusmalli maahanmuuttajille -hankkeessa tuotetun Perheinfon materiaaleihin.
- Pirkanmaan hyvinvointialue toimii yhteistyötahona Niitty 2 - Yhdessä maahanmuuttajaperheiden hyvän arjen puolesta –hankkeessa, jossa tunnistetaan haavoittuvassa asemassa olevien maahanmuuttajalapsiperheiden arjen tarpeita, luodaan ohjausaineistoa ja osaamista perheiden parissa toimiville sekä maahanmuuttajien itseopiskeluun. Hankkeen materiaalit on saatu käyttöön vuoden 2025 loppupuolella.
- Lasten, nuorten ja perheiden palveluiden kehittämistyössä maahan muuttaneille perheille on järjestetty Palveluita perheille -keskusteluiltoja, joiden tarkoituksena on tehdä palveluita tutuksi asiakkaille ja saada asiakkaiden ääni kuuluville heidän omista kysymyksistään ja tarpeistaan.
- Pirkanmaalla toimii vuonna 2023 käynnistetty perheiden kotoutumisen tuen verkosto.



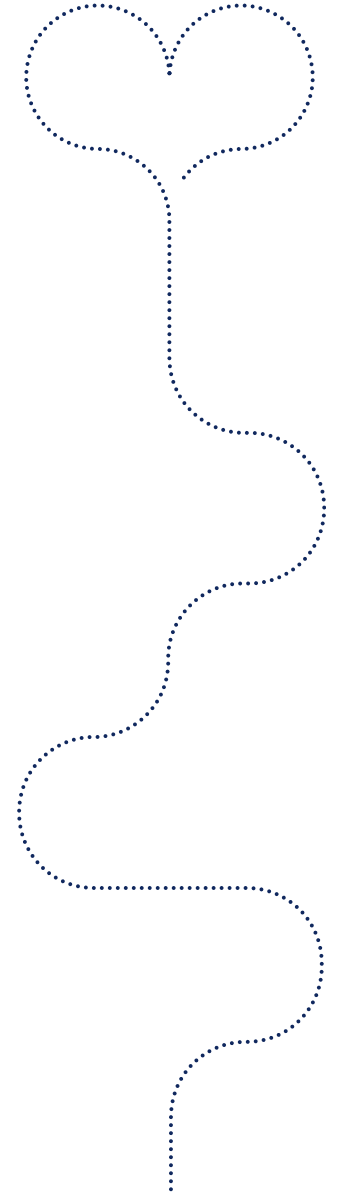
Neuvolan yhteistyö muiden palveluntuottajien kanssa

Suun terveydenhuolto: Lasta odottavat perheet ja alle kouluikäiset lapset

- Suun terveystarkastuksissa selvitetään suun terveydentila, sen kehitys ja hoidon tarve sekä tehdään yksilöllinen terveystarkastus.
- Määräaikaiset suun terveystarkastukset:
 - 1) **ensimmäistä lastaan odottavalle perheelle vähintään yksi suun terveydentilan ja hoidon tarpeen arvio**
 - Suuhygienistin/hammashoitajan videovastaanotto, ilmainen käynti, äitiysneuvola informoi perhettä
 - 2) **alle kouluikäiselle lapselle suun terveystarkastus, kun tämä on 1-vuotias, 3-vuotias ja 5-vuotias;**
 - 1-vuotiaana (videovastaanotto, lähetetään kirjallinen kehote varata aika)
 - 3- vuotiaana (lähetetään kirjallinen kehote varata aika / varattu hoitoaika hammashoitajan suun terveystarkastukseen)
 - 5-vuotiaana (lähetetään kirjallinen kehote varata aika / varattu hoitoaika hammashoitajan suun terveystarkastukseen)
 - lisäksi yksilöllisen hoitosuunnitelman mukaiset käynnit
- Suun terveydenhuollon määräaikaistarkastuksesta pois jääneiden tuen tarve selvitetään
- Digitaalinen suun terveyden perhevalmennus [Perhe- ja synnytysvalmennus - pirha.fi](https://www.pirha.fi)

Lasten, nuorten ja perheiden palvelulinjan sisäinen yhteistyö

- Hyvinvointialueella palveluita kehitetään yhteistyössä, niin että asiakas ohjautuu ja saa oikea-aikaisesti tarpeensa mukaista palvelua.
- Yhteistyötä tehdään perhepalveluiden, lapsiperheiden sosiaalityön, kotiin vietävien palveluiden, opiskeluhuollon ja mielenterveys ja päihdepalveluiden sekä lastensuojelun sijaishuollon kanssa.
- Hyvinvointialueen laajempi kehittämiskokonaisuus kohdistuu päihde- ja mielenterveyspalveluihin. Kehittämiskokonaisuuden tavoitteena on tarjota lapsille, nuorille ja heidän perheilleen oikea-aikaiset palvelukokonaisuudet painottuen matalan kynnyksen ja perustason palveluihin. Tavoitteena on tarjota apu mahdollisimman varhaisessa vaiheessa niin etteivät häiriöt ja ongelmat kasvaisi. Oikealla hoidonpörrastuksella kyetään tarjoamaan palveluja mahdollisimman tarkoituksenmukaisella tavalla.





Perhekeskus

- Perhekeskus on neuvolan keskeisin viitekehys monialaisessa työssä ja verkostoyhteistyötä tehdään laaja-alaisesti perhekeskusverkostossa niin asiakastyössä kuin palveluiden kehittämisessä.
- Perhekeskukseen kuuluvat hyvinvointialueen, kuntien, järjestöjen, seurakuntien ja Kelan ammattilaiset ja vapaaehtoistoimijat sekä heidän tuottamat palvelut.
- Pirkanmaan perhekeskusverkostolla on yhteiset tavoitteet ja toimintatavat ja sitä johdetaan verkostomaisesti kolmella tasolla: maakunnallisesti, alueellisesti ja paikallisesti.
- Perhekeskusta johdetaan ja kehitetään lapsi- ja perhelähtöisesti, ilmiölähtöisesti ja tietoon perustuen.
- Eri organisaatioiden työntekijät työskentelevät lasten ja perheiden asioissa yhteensovitusti ja yhdessä. Palvelut muodostavat pirkanmaalaiselle asiakkaalle yhtenäisen palvelukokonaisuuden.

Pirkanmaan perhekeskus – Perheiden tukena





Perhekeskus asiakkaan tukena

- Lapsi ja vanhempi tulee kuulluksi ja kohdatuksi. Asiakas on oman tilanteensa paras asiantuntija.
- Perhe saa tarvittaessa apua helposti ja oikeaan aikaan.
- Eri organisaatioiden ammattilaiset työskentelevät yhdessä, asiakkaan luvalla. Perhettä ei ohjata ”luukulta toiselle”.
- Avoimet kohtaamispaikat tarjoavat perheille mahdollisuuden kohdata muita perheitä, saada mielekästä tekemistä sekä tietoa, ohjausta ja tukea.

Monialaisen työn muodot

- Neuvolan asiakasperheen tueksi voidaan kutsua moniammatillinen tiimi matalalla kynnyksellä. Moniammatillisiin tiimeihin kutsutaan sellaisia asiantuntijoita edellä mainituista yhteistyötahoista ja asiakkaan omista verkostoista, jotka ovat asian hoidon kannalta merkityksellisiä. Tarvittaessa tiimit voivat toimia myös konsultaatioluonteisina.
- Hyvinvointialueella toimii erilaisia asiantuntijatyöryhmiä, joita voidaan tarvittaessa konsultoida. Tällaisia ovat esim. nepsy-tukitiimi, maahanmuuttajien kotoutumista tukeva kehittämistyö sekä Taysin vauvaperhetiimi ja Päiväperhon perhetukikeskus.
- Konsultaatorakenteiden ja sähköisen konsultaation kehittämistä jatketaan hyvinvointialueella. Tavoitteena on saada sujuvat konsultaatorakenteet peruspalveluista erityispalveluihin ja varmistaa tiedonkulku myös erityispalveluista peruspalveluihin.



Muiden palvelulinjojen kanssa tehtävä yhteistyö

- Neuvolapalveluihin kuuluu kiinteästi yhteistyö suun terveydenhuollon, vastaanottopalveluiden sote-asematoiminnan sekä ravitsemus-, fysio- ja toimintaterapeuttien kanssa.
- Neuvolapalveluissa tehdään tarvittaessa yhteistyötä sairaalapalveluiden eri erikoisalojen ammattilaisten kanssa.
 - Äitiysneuvolassa erityisseurantaa vaativissa tilanteissa raskauden seuranta tehdään yhteistyössä Taysin äitiyspoliklinikan kanssa.
 - Lastenneuvolatyössä puolestaan keskeisiä yhteistyötahoja Tays:ssa ovat muun muassa Kuulokeskus, Silmäsairaala ja lastenpsykiatrian vastuualue.



Neuvoloiden ja kehitystä tukevien palveluiden keskeisiä yhteistyötahoja



Palveluverkko

- Palveluverkkoa tarkasteltaessa Pirkanmaan hyvinvointialueen sisällä pyritään löytämään tasapaino keskittämistarpeiden (osaaminen, yksiköiden haavoittuvuuden välttäminen, yhteys muihin palveluihin, taloudellinen tilankäyttö) ja fyysisen saavutettavuuden (asiakkaiden sujuva kulkeminen pikkulapsivaiheessa myös julkisilla yhteyksillä) kesken.
- Tavoitteena on turvata kattavat ja monipuoliset palvelut sopivalla määrällä toimipisteitä.



Neuvolatyön yhtenäistäminen ja kehittäminen 2023-2026



Tehdyt ja yhtenäistetyt asiat:

- Maksuton ehkäisy alle 21-vuotiaille
- Digitaalinen asiointi (ajanvaraus, neuvolachat, iPana)
- Yhteiset kirjaamisen ja tilastoinnin ohjeet
- Perhevalmennukset (jatkuva kehittäminen asiakaspalautteiden perusteella)
- Sairaalan lapsen hoitolomaselvitykset (yhteistyössä avopalveluiden kanssa)
- Sikiöseulontojen hoitopolut (yhteistyössä sairaalapalveluiden kanssa)
- Yhdistetty äitiys- ja lastenneuvolatyö (jatkuvaoneuvola)
- Terveystarkastusohjelma, ryhmäneuvolat
- lasten silmälääkäripalvelut
- Terveystarkastuksissa hyödynnettävät lomakkeet
- Työnjaon tarkastelu (raskauden keskeytyksen jälkitarkastus)
- Erityisosaamista omaavien terveydenhoitajien asiantuntijaverkostoiden kokoaminen ja osaamisen hyödyntäminen (mm. raskausdiabetes-, pediatriiset uni-, nepsy-ohjaajat, imetyškouluttajat sekä seksuaalineuvojat)
- Monialaisen yhteistoiminnan mallit
- Henkilöstömitoituksen periaatteet ja sijaistukset
- Terveystarkastajien tiedon lisääminen eri vähemmistöryhmien muun muassa maahanmuuttaneiden ja vammaisen asiakkaan kohtaamisesta, mm. oppaiden avulla (mm. Rusetti ry:n julkaisema Sivuvaunu – Opas vammaisille äideille ja äitiydestä haaveileville sekä ammattilaisille)
- Tasa-arvon ja yhdenvertaisuuden huomiointi kaikessa palveluiden kehittämisessä



Neuvoloiden ja kehitystä tukevien palveluiden kehittämisen tulevaisuuden suuntaviivat Lanupe 2035

LANUPE2035: miksi ja miten?

- **Lasten ja nuorten hyvinvoinnin tukemiseksi ja palvelurakennemuutoksen toteutumiseksi** apua tarjotaan oikea-aikaisesti, vaikuttavasti ja asiakkaiden yksilöllisten tarpeiden mukaisesti.
- Riittävä varhaisen vaiheen palvelujen resursointi varmistetaan.
- Palvelujen tarjonta- ja tuotantotapaa modernisoidaan.
- Palvelurakennemuutoksella on merkittävät inhimilliset sekä pitkän aikajänteen talousvaikutukset hyvinvointialueelle.
- Lähtötilanteessa lastensuojelun kustannukset muodostavat 55 % palvelulinjan kustannuksista, vaikka palvelujen piirissä on alle 5 % alaikäisistä lapsista.
- Tavoite on vähentää lastensuojelupalvelujen tarvetta ja näistä aiheutuneita kustannuksia.



LANUPE2035-kehittämishojelman onnistumista seurataan lasten ja nuorten hyvinvoinnissa tapahtuvien muutosten kautta. **Tavoite on, että lasten ja nuorten hyvinvointi paranee.** Hyvinvoinnissa tapahtuneita muutoksia seurataan kouluterveyskyselystä saatavan tiedon avulla.

Palvelurakennemuutustyössä onnistumista seurataan lastensuojeluilmoitusten, lastensuojelun avohuollon sekä kodin ulkopuolelle sijoitettujen lasten määrän kehitymisellä.



LANUPE2035: Asiakaslähtöinen ja kustannusvaikuttava lasten, nuorten ja perheiden palvelurakenne

1. Tuemme alle kouluikäisten lasten ja heidän perheidensä terveyttä, hyvinvointia sekä vanhemmuutta	2. Tuemme koulu- ja opiskelikäisten lasten ja heidän vanhempiansa terveyttä, hyvinvointia ja vanhemmuutta	3. Tarjoamme erityistä tukea tarvitseville lapsille ja heidän vanhemmilleen oikea-aikaista ja vaikuttavaa apua	4. Toteutamme lapsiperheiden palvelut aiempaa laadukkaammin ja vaikuttavammin	5. Varmistamme, että palvelulinjalla työskentelee osaava, ammattitaitoinen ja sitoutunut henkilöstö
<p>1.1. Neuvolatoiminnan kehittämisessä huomioidaan asiakastarpeet sekä vaikuttavuus</p> <p>1.2 Vahvistetaan alle kouluikäisten lasten ja heidän perheidensä terveellisiä ja hyvinvointia edistäviä elämäntapoja</p> <p>1.3 Vahvistetaan pikkulasten vanhempien ohjausta ja neuvontaa sekä vanhemmuuden tukemisen tapoja</p>	<p>2.1 Opiskeluhuollon toiminnassa huomioidaan lasten, nuorten ja heidän perheidensä muuttuvat tarpeet</p> <p>2.2 Vahvistetaan koulu- ja opiskelikäisten lasten ja nuorten terveellisiä ja hyvinvointia edistäviä elämäntapoja</p> <p>2.3. Selkeytetään palveluiden ja hoidon porrastuksia ja asiakkaiden ohjautumista oikeisiin palveluihin</p> <p>2.4. Lisätään lasten ja nuorten mielenterveys- ja päihdepalvelujen tarjonnan oikea-aikaisuutta ja vaikuttavuutta</p>	<p>3.2 Kehitetään ja vahvistetaan asiakasohjausta sekä palvelutarpeen arviointityöskentelyä</p> <p>3.3 Kehitetään sosiaalityön muutostyöskentelyä</p> <p>3.4 Vahvistetaan kotiin tarjottavien palvelujen tarjonnan oikea-aikaisuutta ja vaikuttavuutta</p> <p>3.5 Kehitetään ja vahvistetaan sijaishuoltoa</p> <p>3.6 Kehitetään ja vahvistetaan väkivaltatyötä, koulujen ja lasten arkiympäristöjen turvallisuutta</p>	<p>4.1 Asiakastarpeiden mukaista integraatiota vahvistetaan keskeisillä yhdyspinnoilla</p> <p>4.2 Laaditaan palvelupolkukuvaukset toimintatapojen selkeyttämiseksi</p> <p>4.3 Palvelujen verkoston toimeenpanosuunnitelmaa edistetään strategian mukaisesti</p> <p>4.4 Palvelujen laadun ja vaikuttavuuden toteutumista seurataan systemaattisesti</p> <p>4.4 Keskeisistä palvelukokonaisuuksista on tehty tuotantotapa-analyytit ja palvelut järjestetään niiden perusteella</p> <p>4.5 Vahvistetaan tiedolla johtamista</p>	<p>5.1 Ammattilaisten työajankäytön fokus on asiakkaiden kanssa tehtävässä työssä</p> <p>5.2 Työntekijöiden viihtyvyys, pysyvyys ja työhyvinvointi kasvavat ja niiden kehittymistä seurataan säännöllisesti</p> <p>5.3 Johtamiskäytännöt tukevat ammattilaisten työtä mahdollisimman tehokkaasti</p> <p>5.4 Luovutaan vuokratyövoiman käytöstä</p>

1. Tuemme alle kouluikäisten lasten ja heidän perheidensä terveyttä, hyvinvointia sekä vanhemmuutta

Osatavoitteet	Toimenpiteet
<p>1.1. Neuvolatoiminnan kehittämisessä huomioidaan asiakastarpeet sekä vaikuttavuus</p> <p>Vastuhenkilö: Neuvola ja kehitystä tukevien palvelujen vastuualuejohtaja</p>	<ul style="list-style-type: none">• Vahvistetaan vanhempien osallisuutta ja pärjäävyyttä. Asiakkaat voivat asioida lähi-, etä- ja ryhmävastaanotoilla sekä omatoimisesti digitaalisissa palveluissa.• Vahvistetaan erityisesti vilkkaiden, levottomien pienten lasten vanhempien tukea. Luodaan hoitoprosessi, jossa yhteys kuntien varhaiskasvatusten kanssa on joustavaa ja palvelee perheiden tarpeita.• Hyödynnetään palveluista saatavaa asiakaspalautetta ja tehdään niiden pohjalta mahdolliset tarvittavat kehittämistoimenpiteet. Vuorovaikutteisuus palvelun käyttäjiin vahvistuu.• Vahvistetaan varhaisen vuorovaikutuksen tukea yhteistyössä terveydenhoitajien ja neuvolapsykologien kanssa sekä vahvistetaan lääkärin ja terveydenhoitajan välistä yhteistyötä.• Toteutetaan erilaisia palveluiden vaikuttavuutta edistäviä tutkimus/kehittämispilotteja yhteistyökumppaneiden kanssa ja osallistutaan moniammatillisten konsultaatioiden pilotointiin (Pirhan versio MONARK-mallista) ja hyödynnetään avopediatrian muita konsultaatiomuotoja.
<p>1.2. Vahvistetaan alle kouluikäisten lasten ja heidän perheidensä terveellisiä ja hyvinvointia edistäviä elämäntapoja</p> <p>Vastuhenkilö: Neuvola ja kehitystä tukevien palvelujen vastuualuejohtaja</p>	<ul style="list-style-type: none">• Hyödynnetään ammattilaisten työtä tukevia alustoja kuten Digiperhe ja Hyvinvointia elintavoilla –sivustot.• Kehitetään yhdyspintatyötä tukevia verkosto- ja yhteistyörakenteita, esim. perheliikunta, kulttuurihyvinvoinnin toimintamallit ja lähetekäytännöt.• Toteutetaan säännöllisesti monialaisesti hyvinvointia ja terveyttä edistäviä viestintäkampanjoita.
<p>1.3. Vahvistetaan pikkulasten vanhempien ohjausta ja neuvontaa sekä vanhemmuuden tukemisen tapoja</p> <p>Vastuhenkilö: useita eri vastuullisia (kuvattu toimenpiteiden kohdalla)</p>	<ul style="list-style-type: none">• Huolehditaan henkilökunnan osaamisesta tunnistaa entistä paremmin apua tarvitsevat lapsiperheet ja heidän ohjauksensa. Vastuhenkilö: neuvolapalvelujen palvelupäälliköt.• Tarjotaan universaalipalveluista vanhemmuuden tukea usealla eri menetelmällä ja tavalla sekä monialaisella työotteella sekä edistetään kansallisten digisuositusten jalkautumista. Läheisverkoston osallisuutta perheen tukemisessa vahvistetaan. Vastuhenkilö: neuvolapalveluiden palvelupäälliköt.• Tehdään joustavasti yhteistyötä eri palvelulinjojen välillä ja perhekeskuksen muiden toimijoiden kanssa. Vastuhenkilö: yhteisövaikuttavuus- ja perhekeskustyöstä vastaava koordinaattori. Neuvola ja kehitystä tukevien palveluiden vastuualuejohtaja.• Varmistetaan ennaltaehkäisevien palveluiden riittävyys ja asiakkaan sujuvat siirtymät palveluiden välillä koko maakunnan alueella. Vastuhenkilöt: neuvola ja kehitystä tukevien palvelujen sekä perhepalvelujen vastuualuejohtajat, palvelupäälliköt ja kehittämispäällikkö.• Vahvistetaan vanhemmuuden tukea siten, että lasten tilanne huomioidaan myös aikuisten palveluissa. Vastuhenkilö: yhteisövaikuttavuus- ja perhekeskustyöstä vastaava koordinaattori.

Neuvolatyön yhtenäistäminen ja kehittäminen 2026-2029



Kesken ja suunnitteilla olevat kehittämisen ja yhtenäistämisen asiat:

- Erityisen tuen asiakkaiden huomiointi yksilöllisesti
- Tasa-arvoisen ja monimuotoisen vanhemmuuden huomioiminen neuvolassa (esimerkkinä isien lisääntynyt rooli lapsen hoidossa vanhempain vapaa muutoksen jälkeen, samaa sukupuolta olevien vanhempien vanhemmuuden kysymykset sekä itsellisten äitien vanhemmuuden kysymykset)
- Uuden vammaispalvelulain tuoma muutos palvelujärjestelmään mm. perehdyttämällä henkilökunta THL:n uudistamalle ohjesivustolle (julkaisu 5.5.26)
- Asiakkaiden osallistaminen palveluiden kehittämisessä
- Hoitopolut, kuten nepsy-lasten hoitopolku
- Työnjaon tarkastelu (synnytyksen jälkitarkastus)
- Seksuaali- ja ehkäisypalveluiden kehittäminen (kysynnän, tarpeen ja palveluverkon arviointi ja niiden suhde osaajien määrään)
- Neuvolan imetyksen edistämisen toimintasuunnitelman laatiminen
- Puhelinasioidinnin palvelumuotoilu (2026)
- Neuvolapalvelujen ja fysioterapian yhteistyön tiivistäminen mm. raskauden aikaisten ja synnytyksen jälkeisten fyysisten muutosten hallinnassa esim. lantiopohjan lihasten hallinta

Kehitystä tukevien palveluiden yhtenäistäminen ja kehittäminen 1/2



Neuvolapsykologiassa yhtenäistetyt ja kehitetyt asiat

- Neuvolapsykologin työ on yhtenäistetty ja uusia kuntia otetaan palvelun piiriin.
- Lasten tutkimusten suhteen neuvolapsykologit toimivat lasten ja nuorten palveluiden psykologien yhteisten kriteerein ja työnjaon mukaisesti.
- Etävastaanottoja ja digitaalisia omahoitomenetelmiä hyödynnetään hoitoprosesseissa. Näitä käytetään myös ryhmämuotoisessa hoidossa (Taitoa ja tukea tahtoikään- ryhmät) ja toiminta pyritään vakiinnuttamaan osaksi neuvolan toimintamallia. Taitoa ja tukea tahtoikään- malli vakiinnutetaan.
- Neuvolapsykologiassa hyödynnetään työn sisältöön oleellisesti liittyviä näyttöön perustuvia interventiota. Leikitään ja keskitytään intervention käyttö aloitettu laajasti yhteistyössä varhaiskasvatuksen kanssa ja toimintamallin käyttöönottoa kehitetään edelleen, jotta ohjautuminen toimintaan on sujuvaa. Arvioidaan Hoivaa ja leiki –intervention mahdollisuuksia tulla laajemmin osaksi palveluvalikoimaa.
- 2026-2029 monimuotoisten perheiden vanhemmuuden tuki mm isien vanhemmuuden tuki, toisen vanhemman tuki ja tietoisuuden lisääminen perheen kokonaishyvinvoinnin kannalta.

Kehitystä tukevien palveluiden yhtenäistäminen ja kehittäminen 2/2



Lasten neuropsykologisen työn kehittämisen toteutuminen 2023-2025

- Neuropsykologipalveluiden yhdenmukaistaminen on toteutettu. Palveluiden selkiyttäminen on lisännyt niiden yhdenvertaisuutta sekä kuntoutuksen käynnistymisen oikea-aikaisuutta.
- Konsultaation ja neuropsykologisten tutkimuksiin ohjautumisen käytännöt ovat vakiintuneet.

Lasten neuropsykologipalveluiden kehittäminen 2026-2029

- Neuropsykologien ammattiosaamisen hyödyntäminen erilaisissa kehittämistehtävissä, hyvien käytäntöjen laajentamisessa, koulutuksissa ja työnohjauksen järjestämisessä.
- Laajemmille kohderyhmille suunnatun psykoedukaation ja ohjannan kehittäminen.
- Asiakaspalautteen kerääminen neuropsykologipalveluista ja palveluiden kehittäminen tämän perusteella
- Jatkossa perusopetusikäisille kohdennetun neuropsykologisen kuntoutuksen ohella on suositeltavaa kehittää neuropsykologien tarjoamaa varhaista tukea.

Neuvolatyön arviointi ja seuranta

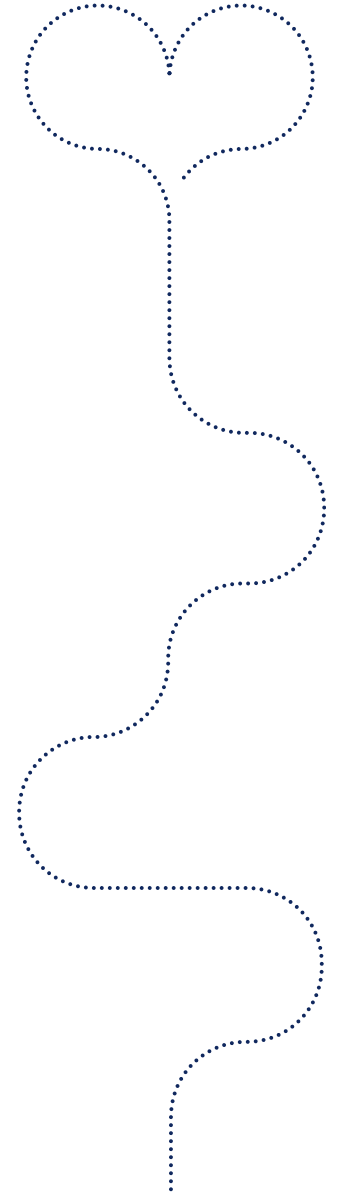
- Pirkanmaan hyvinvointialueen strategiasta johdettuja ja Lanupe 2035 suunnitelmasta johdettuja sekä neuvolasuunnitelmaan valittuja kärkiteemoja seurataan suunnitelmakauden ajan.
- Neuvolapalveluiden suunnittelussa hyödynnetään kansallisesti (pitkän aikavälin) ja alueellisesti (reaaliaikaisesti) saatuja seurantatietoja väestön terveydestä ja hyvinvoinnista (mm. asiakasmäärät, laajojen terveystarkastusten toteutuminen ja rokotuskattavuus).
- Neuvolapalveluiden laadun varmistamiseksi hyödynnetään asiakaspalautteita ja kansallisia asiakaskyselyjä (mm. FinLapset vauvaperheet ja 4-vuotiaiden lasten perheet).

**Tärkeintä on
ihminen.**



Suunnitelman päivittäjät 2026-2029

- Neuvolat ja kehitystä tukevat palvelut, vastuualuejohtaja Tarja Soukko
- Neuvolat ja kehitystä tukevat palvelut, apulaisyli lääkäri Merja Hietanen
- Neuvolapalvelut, palvelupäällikkö Anni Remahl
- Neuvolapalvelut, palvelupäällikkö Johanna Vuoriaho
- Kehitystä tukevat palvelut, johtava psykologi Riitta Alalantela
- Kehitystä tukevat palvelut, johtava puheterapeutti Jussi Kuusisalo
- Kehitystä tukevat palvelut, johtava neuropsykologi Katja Nivala
- Lasten ja nuorten ja perheiden palvelut, ylilääkäri Tuire Sannisto
- Suun terveydenhuolto, hoitotyön päällikkö Heidi Hänninen



Lähteet

Hietanen-Peltola M., Ahvalo J. & Jahnukainen J. (2023) Lastenneuvolan ja kouluterveydenhuollon henkilöstömitoitussuositukset 2023. Terveyden ja hyvinvoinnin laitos: Ohjaus 9/2023.

Terveydenhuoltolaki. 30.12.2010/1326.

Terveyden ja hyvinvoinnin laitos. (2023) Äitiys- ja lastenneuvolat. Päivitetty 9.3.2023. <https://thl.fi/fi/web/lapset-nuoret-ja-perheet/sote-palvelut/aitiys-ja-lastenneuvola>

Valtioneuvoston asetus neuvolatoiminnasta, koulu- ja opiskeluterveydenhuollosta sekä lasten ja nuorten ehkäisevästä suun terveydenhuollosta. 338/2011.

Tilastot

Terveyden ja hyvinvoinnin laitos. [Terveyden ja hyvinvoinnin laitos - THL](#)

Sotkanet.fi, Tilasto- ja indikaattoripankki. <https://sotkanet.fi/sotkanet/fi/index>

Tilastokeskus. StatFin-tietokanta. <https://pxdata.stat.fi/PxWeb/pxweb/fi/StatFin/>



Yhteystiedot

Tarja Soukko

Vastuualuejohtaja

Neuvolat ja kehitystä tukevat palvelut

Lasten, nuorten ja perheiden palvelut

041 730 4203

tarja.soukko@pirha.fi

Kasvun matkalla tukena!